

APPROCHE RANAS

# Catalogue d'activités pour renforcer la pratique du lavage des mains au savon dans les centres de santé au Burkina Faso et au Mali

Catalogue d'activités destiné aux promotrices et promoteurs de la santé



## projet hands4health

hands4health est un projet de recherche visant à développer, tester et évaluer une approche systémique pour améliorer les services WASH dans les écoles et les établissements de santé qui ne sont pas reliés à un système d’approvisionnement en eau fonctionnel. Le projet est mis en œuvre dans quatre contextes spécifiques par 10 membres du consortium dirigé par l’Université des sciences appliquées et des arts du nord-ouest de la Suisse (FHNW).

## Approche systémique

L’approche systémique est une méthodologie permettant de relever les défis liés à l’eau, à l’assainissement et à l’hygiène (WASH), en mettant l’accent sur le renforcement des acteurs et des systèmes existants dans le contexte local. Elle combine des concepts de technologie, de gestion, de suivi et de changement de comportement dans le cadre d’interventions bien conçues visant à repenser l’ensemble du système WASH et à obtenir un changement systémique. L’approche systémique prend en considération les besoins des utilisateurs et des responsables de la mise en œuvre dans un contexte spécifique, dans le but de rendre les interventions WASH plus efficaces et durables.

Ce document fait partie d’une série d’outils qui constituent l’approche systémique. De plus amples informations sur l’approche systémique sont disponibles ici :  
 › <https://hands4health.dev/systemic-approach>

### PARTENAIRES DU CONSORTIUM



### FINANCEMENT




hands4health est principalement financé par la Direction du développement et de la coopération (DDC). Le cofinancement est assuré par les membres du consortium et par des tiers.

AUTEURS

Anaïs Robatel  
Fatoumata Diakite  
Assétou Rouamba  
Aminata Sore  
Aboubacar Ballo  
Max Friedrich

SUISSE  
MAI 2025





# RANAS

RISQUE ATTITUDE NORME CAPACITÉ AUTORÉGULATION

# Introduction

L'approche RANAS (Risques, Attitudes, Normes, Capacités et Autorégulation) est une approche systématique du changement de comportement. Elle permet de développer et d'évaluer des stratégies de changement de comportement. L'ensemble des facteurs du modèles RANAS sont analysés pour chaque population et chaque comportement, puis les facteurs expliquant un comportement spécifique sont isolés. Ce catalogue rassemble différentes stratégies permettant d'agir sur chaque facteur RANAS. Ce sont des activités qui ont pour but d'améliorer l'hygiène par le lavage des mains au savon des soignantes et soignants des centres de santé. Dès lors que le facteur psychologique ou les facteurs psychologiques pertinent ont été identifiés, ce catalogue permet de sélectionner l'activité correspondante. En cela, il permet de mettre en place une stratégie de changement de comportement ciblée. Destiné aux promotrices et aux promoteurs de la santé, ce catalogue décrit en détails les activités afin de permettre leur mise en place par les promotrices et promoteurs de la santé de manière autonome.

## CONSIDÉRATIONS MÉTHODOLOGIQUES

Ce catalogue a été spécifiquement construit et évalué pour une population de soignantes et soignants dans les centres de santé ruraux du Burkina Faso et du Mali. Il n'est de ce fait applicable qu'au sein de cette population.

Il est fondamental de ne pas modifier la procédure, les différents « ingrédients actifs » permettant d'influencer les facteurs psychologiques sélectionnés auparavant pourraient en être affectés. En cas de question à ce sujet, veuillez-vous adresser à une ou un spécialiste RANAS.

Ces activités requièrent la participation du personnel du centre de santé. Ceci implique de contacter le centre en question suffisamment tôt pour permettre une planification de l'activité.



## RECOMMANDATIONS PRÉALABLES CONCERNANT L'ORGANISATION DES RENCONTRES

Il est nécessaire de contacter les centres de santé suffisamment tôt avant l'intervention, c'est-à-dire au moins deux semaines avant le moment d'intervention souhaité.

Il est important d'expliquer la campagne à la direction du centre de santé. Dans la mesure du possible, il faut planifier avec cette personne la campagne lors d'un entretien durant lequel la ou les activités sont expliquées et son consentement recherché.

Dans la mesure du possible, les activités doivent être organisées durant les périodes où les centres de santé enregistrent une plus faible fréquentation. Il s'agit idéalement de s'inscrire hors des périodes intenses de paludisme.

Les centres de santé connaissent une fréquentation plus grande en début de semaines et durant la matinée (de 8 heures à 12 heures). Les campagnes devraient, si possible, s'inscrire hors de ces périodes.

Il est important que le plus possible de membres du personnel soient présentes et présent. Pour cela, il peut être avantageux d'intégrer les activités dans les réunions existantes du personnel, quitte planifier un peu plus de temps..

## MATÉRIEL REQUIS POUR LA MAJORITÉ DES ACTIVITÉS

Salle pour accueillir la réunion

Chaises ou bancs pour tous les participants et participants

Tableau ou autre surface pour suspendre des affiches et écrire. Une suggestion est de disposer d'un tableau déplaçable, utilisable dans les différents centres.

L'ensemble du matériel spécifique à chaque activité est disponible dans un dossier informatique associé.



# Aperçu ACTIVITÉS

## RISQUE

		FACTEUR RANAS	TCC RANAS <small>Technique de changement de comportement:</small>
<b>ACTIVITÉ 01</b> PAGE 08	<b>ATELIER BD : LES INFECTIONS ÇA SE TRANSMET COMMENT ?</b>	Connaissances sur la santé	Perception des risques basés sur des scénarios
<b>ACTIVITÉ 02</b> PAGE 14	<b>LE RISQUE DE SE SOIGNER !</b>	Vulnérabilité et sévérité	Informier sur les risques et susciter la peur

## ATTITUDE

		FACTEUR RANAS	TCC RANAS
<b>ACTIVITÉ 03</b> PAGE 18	<b>SE LAVER LES MAINS : PLUS DE BÉNÉFICES QUE DE COÛTS !</b>	Croyances sur les coûts et les bénéfices	Croyances sur les conséquences
<b>ACTIVITÉ 04</b> PAGE 22	<b>QUAND JE ME LAVE LES MAINS JE ME SENS... ET PLUS ENCORE !</b>	Emotions	Croyances sur les conséquences émotionnelles

## NORME

		FACTEUR RANAS	TCC RANAS
<b>ACTIVITÉ 05</b> PAGE 26	FÊTE D'ENGAGEMENT DU PERSONNEL POUR UNE MEILLEURE HYGIÈNE	Comportement des autres	Promouvoir l'engagement public
<b>ACTIVITÉ 06</b> PAGE 30	VIDÉO "ON AIME CE QUE VOUS FAITES !"	(Dés)approbation des autres	Information sur l'approbation des autres
<b>ACTIVITÉ 07</b> PAGE 34	NOUS, SOIGNANTES ET SOIGNANTS MODÈLES	Norme personnelle et engagement	Identification de soi comme un modèle et contrat comportemental
<b>ACTIVITÉ 08</b> PAGE 38	DÉFENDRE NOS VALEURS ET NOS PATIENTS : LAVONS-NOUS LES MAINS !	Norme personnelle	Mettre en place des nudges (incitations) normatives

## CAPACITÉ

		FACTEUR RANAS	TCC RANAS
<b>ACTIVITÉ 09</b> PAGE 42	COMMENT SE LAVER LES MAINS AVEC DU SAVON : ON S'ENTRAÎNE ENSEMBLE	Savoir faire Confiance dans la capacité	Démontrer les options comportementales Fournir des instructions Incitation à la pratique guidée

## AUTORÉGULATION

		FACTEUR RANAS	TCC RANAS
<b>ACTIVITÉ 10</b> PAGE 46	ÉVALUATION DE SON COMPORTEMENT : NOUVELLE HABITUDE AU CENTRE DE SOIN	Contrôle de l'action	But
<b>ACTIVITÉ 11</b> PAGE 52	SOLUTIONS EN MAINS	Planification des barrières	Identification des barrières et solutions
<b>ACTIVITÉ 12</b> PAGE 56	GUIDÉ·E·S SANS EFFORTS VERS LE LAVAGE DES MAINS : NUDGING, INCITATION ET INDICES ENVIRONNEMENTAUX	Souvenir	Utilisation d'aide mnésique et d'indices environnementaux et nudges
<b>ACTIVITÉ 13</b> PAGE 60	MAINTENANCE DES POSTES DE LAVAGES DES MAINS	Planification de l'action	Planification de l'action

ACTIVITÉ **01**

# Atelier BD : Les infections, ça se transmet comment ?

**OBJECTIF**

Le personnel du centre de santé connaît les risques d'une pratique du lavage des mains au savon insuffisante.

COÛTS  
Faibles



DIFFICULTÉ  
Facile



DURÉE  
30-45 min



FACTEUR RANAS  
Connaissances sur la santé

TCC RANAS  
Perception des risques basée sur des scénarios

## CE DONT VOUS AVEZ BESOIN

- > Bandes dessinées :  
Imprimer au format A4, suffisamment d'exemplaire pour avoir un scénario (A-J) par participante et participant.
- > Bandes dessinées :  
Imprimer au format A3 minimum.
- > Document de l'OMS « Les 5 indications de l'hygiène des mains » .  
Imprimer au format A3 minimum
- > Matériel d'affichage (papier collant, punaise, etc.)



## COMMENT RÉALISER L'ACTIVITÉ

1

Organiser une réunion avec le personnel du centre de santé sur le thème de l'hygiène des mains et du lavage au savon.

2

Mettre en place un climat agréable dès l'arrivée du personnel du centre de santé (accueil, salutations, proposer de l'eau, etc.).

3

Expliquer que le sujet de la journée est le lavage des mains au savons.

4

Sélectionner un nombre de bande-dessinée correspond au nombre de participantes et participants prévus, possibilité de former des groupes ou alors de distribuer plusieurs fois la même bande dessinée.

5

Distribuer une bande-dessinée à chacune et chacun.

6

Leur demander de connaissance des bandes-dessinées et de se préparer à expliquer aux autres ce qu'il s'y passe.

7

Afficher l'impression en grand format des bandes dessinées.

8

Demander pour la bande-dessinée A à la personne ou aux personnes qui l'ont reçue de décrire aux autres ce qu'il se passe.

9

Si cela n'a pas été mentionné, demander si le personnage s'est lavé les mains.

10

S'il ne s'est pas lavé les mains, demander quand il aurait dû le faire.

11

Demander si une personne a reçu une bande dessinée avec le même scénario, mais dans laquelle le personnage se lavait les mains. Le scénario B devrait être alors évoqué.

12

Répétez les étapes 8-11 pour les bandes-dessinées C & D.

13

Demander pour quelles raisons il est important de se laver les mains.

14

Confirmer ce qui a été répondu et ajouter les informations manquantes selon l'intérêt et le niveau de compréhension:

- > Les mains sont des vecteurs de transmissions des agents pathogènes.
- > Discuter de la chaîne de transmission : La transmission se fait notamment par les mains, et cela en plusieurs étapes : (1) les organismes sont présents sur la peau de la patiente ou du patient et se disséminent dans son environnement, (2) lorsque la soignante ou le soignant touche la patiente ou le patient, ou son environnement les agents pathogènes se retrouvent sur les mains de la soignante ou du soignant, et (3) s'il n'y a pas de lavage des mains ou si le lavage des mains n'est pas correcte, (4) la soignante ou le soignant peut le transmettre à une autre patiente ou un autre patient en la ou le touchant, ou être elle-même ou lui-même contaminé (OMS, 2010).

L'hygiène des mains est une mesure essentielle pour prévenir ces infections, comme l'ont démontrées diverses études scientifiques (OMS, 2010).

15

Répétez les étapes 8-11 pour les bandes-dessinées E & F.

16

Demander quels sont les risques d'un lavage des mains inadéquat.

17

Confirmer ce qui a été répondu et ajouter les informations manquantes selon l'intérêt et le niveau de compréhension :

- > Les risques d'une omission du lavage des mains ou d'un lavage des mains inadéquats sont de transmettre une infection aux patientes et aux patients.

18

Répétez les étapes 8-11 pour les bandes-dessinées G & H.

19

Demander quels sont les impacts des infections contractées dans les centres de soins et hôpitaux.

20

Confirmer ce qui a été répondu et ajouter les informations manquantes selon l'intérêt et le niveau de compréhension :

Les impacts des infections contractées dans les centres de soins et les hôpitaux sont:

- > la prolongation des séjours hospitaliers,

- > des invalidités à long terme,
- > une résistance accrue des micro-organismes aux antimicrobiens,
- > une charge financière supplémentaire très élevée,
- > une mortalité accrue,
- > des coûts élevés pour les systèmes de santé
- > et un impact émotionnel pour les patients et leurs familles.

21

---

Répétez les étapes 8-11 pour les bandes-dessinées I & J.

22

---

Demander si elles et ils savent combien de patients et de patients sont, en moyenne, touchés par une infection nosocomiale.

23

---

Expliquer que l'Organisation Mondiale de la Santé indique que dans le monde 5 à 15% des patients hospitalisés sont touchés par des infections nosocomiales, pour les Mali l'OMS parle de 18,7% des patientes et des patients hospitalisés.

24

---

Demander aux participantes et aux participants ce qu'elles et ils ont appris avec cette activité.

25

---

Faire un bref résumé en expliquant que les maladies nosocomiales sont très importantes puisque l'on parle de plus de 18% des patientes et des patients au Mali, que celles-ci ont de graves conséquences qui peuvent conduire à la mort et que la meilleure solution pour s'en prémunir est l'hygiène des mains.

26

---

Leur demander de citer les 5 moments clés du lavage des mains définies par l'OMS.

27

---

Si nécessaire, leur faire deviner chaque moment en leur demandant de s'imaginer dans les situations suivantes.

28

---

Terminer en montrant le document de l'OMS « Les 5 indications de l'hygiène des mains ».

29

---

Les remercier pour leur présence et pour leur engagement, puis les laisser partir.

## CONSEILS ET PLUS

### Conseils et modifications

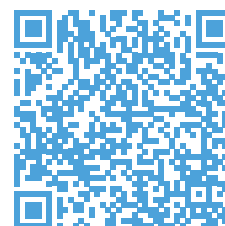
- > Possibilité de projeter les bandes dessinées plutôt que de les imprimer. Il est alors nécessaire d'avoir un projecteur et d'enregistrer le document des bandes dessinées sur un ordinateur.
- > Possibilité de dynamiser l'activité en utilisant la bande-dessinée comme synopsis d'un jeu de rôle : Distribuer une bande-dessinée alors une bande-dessinée par groupe de taille adaptée au nombre de personnage, souvent cela signifie deux personnes. Leur demander de se préparer à jouer la scène, en s'appuyant sur leur pratique pour la rendre plus réaliste. Les spectatrices et spectateurs doivent répondre à des questions portant sur la chaîne de transmissions de maladies et la manière de la stopper. Il est alors possibilité de rejouer la scène avec un comportement de lavage des mains bon versus insuffisant.
- > Les bandes-dessinées peuvent également être réalisées par des artistes locaux ou de la communauté.



### Référence et informations supplémentaires

Pour développer vos connaissances sur les maladies nosocomiales :

- > Organisation Mondiale de la Santé. (2008). Prévention des infections nosocomiales : guide pratique, 2nd. ed. Organisation mondiale de la Santé. <https://apps.who.int/iris/handle/10665/69751>
- > Organisation Mondiale de la Santé. (2010). Résumé des Recommandations de l'OMS pour l'Hygiène des Mains au cours des Soins. Premier DéfiMondial pour la Sécurité des Patients. Un soin propre est un Soins plus sûr. Imprimé par le Service de production des documents de l'OMS, Genève (Suisse). [https://apps.who.int/iris/bitstream/handle/10665/70469/WHO\\_IER\\_PSP\\_2009.07\\_fre.pdf?sequence=1](https://apps.who.int/iris/bitstream/handle/10665/70469/WHO_IER_PSP_2009.07_fre.pdf?sequence=1)
- > Organisation Mondiale de la Santé (2014, 6 mai). L'OMS publie le tout premier rapport Mondial sur la lutte anti-infectieuse. De bons programmes de lutte anti-infectieuse peuvent diminuer fortement les infections nosocomiales de 70%. <https://www.who.int/fr/news/item/06-05-2014-who-launches-first-ever-global-report-on-infection-prevention-and-control>



**TES  
NOTES**



ACTIVITÉ **02**

# Le risque de se soigner !

**OBJECTIF**

Le personnel du centre de santé prend conscience de sa vulnérabilité et des risques encourus par une pratique du lavage des mains au savon insuffisante.

COÛTS  
FaiblesDIFFICULTÉ  
FaibleDURÉE  
45-60 minFACTEUR RANAS  
Vulnérabilité et sévéritéTCC RANAS  
Informé sur les risques et susciter la peur

## CE DONT VOUS AVEZ BESOIN

- > Questionnaire « Ma pratique du lavage des mains »

**Remarque :** Imprimer un questionnaire par participante- participant

- > Vidéo « WHO: Health care without avoidable infections - peoples' lives depend on it »

**Remarque :** Téléchargée afin de limiter les problèmes d'une mauvaise connexion

- > Projecteur
  - > Écran ou surface plane pour projection
  - > Crayons, marqueurs ou stylos
- Remarque :** Un par participante et participant



## COMMENT RÉALISER L'ACTIVITÉ

1

Organiser une réunion avec le personnel du centre de santé sur le thème de l'hygiène des mains et du lavage au savon.

2

Préparer la salle pour permettre la projection de vidéo.

3

Mettre en place un climat agréable dès l'arrivée du personnel du centre de santé (accueil, salutation, proposer de l'eau, etc.).

4

Expliquer que le but de la réunion est de discuter de l'hygiène des mains, et que pour cela vous leur demander dans un premier temps de réfléchir à leur propre pratique.

5

Expliquer qu'elles et ils vont devoir compléter le questionnaire. Insister sur le fait que les questionnaires ne seront pas récoltés, que c'est uniquement un outil pour réfléchir à sa propre pratique. Dire qu'il est important que leurs réponses soient conformes aux faits et ne représentent pas à ce qu'elles et ils souhaiteraient faire.

6

Distribuer un questionnaire et un crayon, marqueur ou stylo par personne.

7

Dès que les questionnaires sont complétés, demander qui estime pouvoir améliorer sa pratique.

8

Indiquer que pour poursuivre la réflexion sur le sujet, vous allez ensemble regarder une vidéo.

9

Visionner la vidéo.

10

Demander si comme vous, elles et ils trouvent que les risques d'un lavage des mains insuffisant sont très grands.

11

Demander si elles ou ils connaissent le récit d'une personne ayant été malade à la suite d'un séjour dans un lieu de soin.

12

Demander quelles seraient les conséquences pour elles et eux ainsi que pour leurs familles, si elles et ils étaient elles-mêmes ou eux-mêmes malades.

13

Demander à chacun de réfléchir fréquemment à sa propre pratique du lavage des mains et à la manière de prendre moins de risque.

14

Les remercier pour leur présence et pour leur engagement, puis les laisser partir.

## CONSEILS ET PLUS

### Conseils et modifications

- > La vidéo peut également visionnée avec un ordinateur ou encore les téléphones privés. Dans cette dernière situation envoyer la vidéo sur les téléphones portables privés la veille de l'intervention, et expliquer qu'il s'agit du matériel pour le lendemain.

### Référence et informations supplémentaires

World Health Organization. (2017). WHO : Health care without avoidable infections- peoples live depend on it.WHO: SAVE LIVES - Clean Your Hands - No action today; no cure tomorrow. [Film]. <https://www.youtube.com/watch?v=K-2XWtEjfl8>

- > La vidéo a été traduite par les autrices et auteurs de ce catalogue. La traduction n'est pas sous la responsabilité de l'OMS. Cette version de la vidéo ne doit pas être diffusée dans un autre cadre que cette activité.
- > L'utilisation de la vidéo doit répondre aux conditions définies par l'OMS.



**TES  
NOTES**



## OBJECTIF

Le personnel du centre de santé prend conscience que les bénéfices du lavage des mains au savon surpassent ses coûts.

# Se laver les mains : plus de bénéfices que de coûts !

COÛTS  
Faible



DIFFICULTÉ  
Faible



DURÉE  
30-45 min



FACTEUR RANAS  
Croyances sur les coûts  
et les bénéfices

TCC RANAS  
Croyances sur les  
conséquences

## CE DONT VOUS AVEZ BESOIN

- > Document d'information « Coût et bénéfices »

**Remarque :** Document à imprimer, destiné uniquement à la promotrice ou au promoteur de la santé comme soutien.

- > Affiche « Balance coûts et bénéfices »

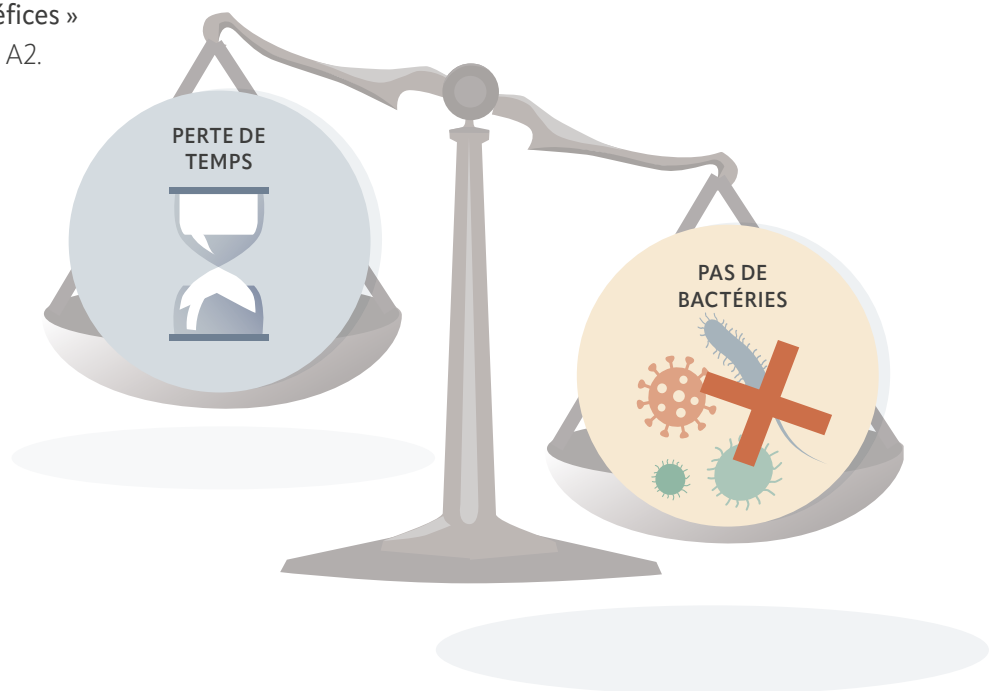
**Remarque :** Imprimer au format A2.

- > Feuilles A2

**Remarque :** Pour écrire face au groupe.

- > Marqueurs .

- > Matériel d'affichage (papier collant, punaise, etc.) .



## COMMENT RÉALISER L'ACTIVITÉ

1

Organiser une réunion avec le personnel du centre de santé sur le thème de l'hygiène des mains et du lavage au savon.

2

Prendre connaissance du document d'information « Coûts et bénéfices ».

3

Avant l'arrivée des participantes et des participants, suspendre l'affiche avec la balance et les smileys afin qu'il soit face aux participantes et aux participants.

4

Mettre en place un climat agréable dès l'arrivée du personnel du centre de santé (accueil, salutation, proposer de l'eau, etc.).

5

Introduire l'atelier en indiquant que le lavage des mains au savon est au centre de la réunion de la journée.

6

Présenter l'activité : vous allez réfléchir ensemble aux bénéfices et aux coûts du lavage des mains au savon.

7

Définir ce qui est compris par coûts dans ce contexte et illustrer avec un exemple:

« Les coûts sont les efforts, les désavantages liés au fait de se laver les mains au savon et donc pas forcément des coûts économiques. On peut par exemple dire que se laver les mains au savon prend plus de temps et que ce temps supplémentaire par rapport au fait de prendre en charge directement la patiente ou le patient suivant est un coût du lavage des mains ».

8

Définir ce qui est entendu par bénéfices dans ce contexte et illustrer avec un exemple:

« Les bénéfices sont les avantages de se laver les mains au savon pour vous et pour les autres, donc pour le personnel du centre de santé et les patientes. Pour vous donner un exemple, un bénéfice est une diminution de maladies attrapées au cours de leur travail par les soignantes et les soignants. Cela peut aussi être le plaisir procuré par le fait de sentir la fraîcheur de ses mains tout juste lavées et leur odeur de savon. Vous avez de nombreuses possibilités de bénéfices possibles. »

9

Expliquer qu'elles et ils doivent maintenant chacune et chacun trouver un bénéfice et un coût lié au lavage des mains.

10

Laisser un petit moment de réflexion.

11

Demander de vous donner chacune et chacun le coût du lavage des mains auquel elles et ils ont pensé.

12

Valider chaque réponse et prendre en note du côté de la balance correspondant, soit le côté avec le smiley grimaçant L. Lorsqu'une même idée est répétée, faire un trait à côté de la réponse antérieure.

13

Demander de vous donner chacune et chacun le bénéfice du lavage des mains auquel elles et ils ont pensé.

14

Valider chaque réponse et prendre en note du côté de la balance correspondant, soit le côté avec le smiley souriant J. Lorsqu'une même idée est répétée, faire un trait à côté de la réponse antérieure.

15

Demander à leur avis ce qui est le plus important, de quelle côté la balance doit pencher, « Dans votre pratique, pensez-vous que ce sont les bénéfices qui ont plus de poids, qui sont plus forts que les coûts, ou pensez-vous au contraire que les coûts ont plus d'importance que les bénéfices ? »  
**Mener la discussion pour qu'elles et ils réalisent que les bénéfices sont plus importants, pèsent plus lourd dans la balance.**

16

Les amener à s'engager à avoir une bonne pratique du lavage des mains au savon, en guidant la discussion. Demander par exemple « Et après cet exercice, qu'aimeriez-vous faire pour le lavage des mains ? »

17

Soutenir chaque réponse en disant « C'est une excellente idée. », « Très bien ! », « Vous avez raison. », « C'est une très bonne contribution à notre objectif. », etc.

18

Leur proposer de s'engager, si elles et ils le souhaitent, à se laver les mains durant leur pratique. Pour cela demander de lever la main si elles et ils s'engagent à faire encore plus attention au lavage des mains dans leur pratique.

19

Les remercier pour leur présence et pour leur engagement, puis les laisser partir.



## CONSEILS ET PLUS

### Conseils et modifications

- > Selon la disponibilité, utiliser un tableau et des craies pour écrire face au groupe.
- > Faire l'activité en laissant les participantes et les participants debout pour la rendre plus animée.
- > **Autre méthode visible sur la photo ci-dessus :** Possibilité de faire plus participer, en demandant à chacune et chacun de trouver une idée de coût et une autre de bénéfice et de les écrire sur un post-it avant de venir les coller sur l'affiche, les coût du côté de la balance avec un smiley qui fait une grimace et les bénéfices du côté de la balance avec un smiley souriant. Prévoir un crayon, marqueur ou stylo par participante et participante, ainsi que 2-4 post-it par personne.

## TES NOTES



ACTIVITÉ **04**

**OBJECTIF**  
Le personnel du centre de santé associe des émotions positifs au lavage des mains au savon.

# Quand je me lave les mains je me sens... et plus encore !

COÛTS  
Faibles



DIFFICULTÉ  
Moyenne



DURÉE  
30-45 min



FACTEUR RANAS  
Emotions

TCC RANAS  
Croyances sur les  
conséquences émotionnelles

## CE DONT VOUS AVEZ BESOIN

- > Affiche « Mes sentiments quand je me lave les mains ».

Remarque : Imprimer en format A2.

- > Document de l'OMS « Le lavage des mains-Comment ? »

Remarque : Imprimer en format A3 minimum.

- > Feuilles A2.

Remarque : A Permettant d'écrire face à un groupe.

- > Marqueurs.

- > Matériel d'affichage (papier collant, punaise, etc.).

LORSQUE JE ME LAVE  
LES MAINS, JE ME SENS  
PROTÉGÉ.

LORSQUE JE ME LAVE  
LES MAINS, JE ME SENS  
PROPRE.



## COMMENT RÉALISER L'ACTIVITÉ

1

Organiser une réunion avec le personnel du centre de santé sur le thème de l'hygiène des mains et du lavage au savon.

2

Préparer un espace confortable et si possible relativement calme.

3

Mettre en place un climat agréable dès l'arrivée du personnel du centre de santé (accueil, salutation, proposer de l'eau, etc.).

4

Proposer en introduction de prendre chacune et chacun un petit moment pour soi et de se concentrer sur ce que l'on ressent.

- > Demander de se concentrer sur qu'elles et ils ressentent. Proposer de respirer lentement, en inspirant et expirant profondément. Dire qu'il est possible de poser notre main sur notre ventre au début pour sentir que notre respiration descend jusque dans notre ventre.
- > Après quelques instants, pour celles et ceux qui le souhaitent de fermer les yeux tout en continuant de respirer profondément.
- > Demander alors à chacun de se concentrer sur son émotion du moment.
- > Proposer ensuite d'ouvrir les yeux, pour celles et ceux qui les ont fermés, et de se préparer à partager ce qu'elles et ils ont ressenti.
- > Commencer par partager sa propre émotion, et l'explique en deux mots. Par exemple « Aujourd'hui je me sens satisfaite, car j'ai accompli ce que je souhaitais faire jusqu'à maintenant. » ou alors « Aujourd'hui, je me sens stressée car je dois encore penser à beaucoup de choses ».
- > Proposer ensuite à chaque personne présente de partager son ressenti.

5

Expliquer qu'elles et ils devront ensuite se laver les mains au savon en faisant le même exercice de connexion au ressenti.

6

Leur demander si nécessaire de se lever et d'aller se laver les mains aux postes de lavages des mains, en restant dans la même conscience, puis de revenir ici quand cela aurait été fait.

---

**7**

Proposer un même partage des émotions, cette fois ci en prenant notes des sentiments évoqués.

---

**8**

Faire le tour des participantes et participants pour que chacune et chacun partage le sentiment évoqué, et remercier chaque personne après son partage.

---

**9**

Demander d'évoquer les sentiments ressentis lorsqu'elles et ils **ne** se lavent **pas** les mains.

---

**10**

Souligner le fait que ce sont des sentiments désagréables, leur proposer de ne pas oublier mais surtout de se concentrer sur les sentiments positifs ressentis lorsqu'elles et ils se lavent les mains.

---

**11**

Expliquer qu'ensemble elles et ils vont ainsi préparer une affiche qui leur rappellera les sentiments positifs associés au lavage des mains.

---

**12**

Demander ensuite de choisir deux sentiments dans lesquels toutes et tous se retrouvent. Poser la question et s'il n'y pas de réponse, reprendre les sentiments évoqués auparavant de demander de lever la main si les personnes s'y retrouvent.

---

**13**

Les écrire sur l'affiche qui sera suspendue au-dessus de leur poste de lavage des mains pour qu'elles et ils se rappellent cela à chaque fois qu'elles et ils se lavent les mains.

---

**14**

Les remercier pour leur présence et pour leur engagement, puis les laisser partir.

---

**15**

Suspendre l'affiche.



## CONSEILS ET PLUS

### Conseils et modifications

- Selon la disponibilité, utiliser un tableau et des craies pour écrire face au groupe.
- Les étapes 4.1 à 4.6 sont **facultatives**. Les expériences précédentes ont montré qu'elles suscitaient parfois un fort enthousiasme et que dans d'autres situations elles n'étaient pas appréciées du tout.
- Photo avec les post-it : Permettre aux participantes et aux participants d'écrire sur un post-it le sentiment ressenti lors du lavage des mains et d'aller ensuite le coller au tableau plutôt que le dire à haute voix, et ensuite lire soi-même tous les post-it.
- Le document de l'OMS « Le lavage des mains-Comment ? » peut parfois être utile, notamment en cas de question de la part des participantes et des participants. Il est recommandé de s'y référer en cas de question.

## TES NOTES

## ACTIVITÉ 05

## OBJECTIF

Le personnel du centre de santé s'engage publiquement à se laver les mains au savon.

# Fête d'engagement du personnel pour une meilleure hygiène

COÛTS  
Moyenne



DIFFICULTÉ  
Faible



DURÉE  
60-120 min



FACTEUR RANAS  
Comportement des autres

TCC RANAS  
Promouvoir l'engagement public

## CE DONT VOUS AVEZ BESOIN

- Affiche, murale ou panneau de bois avec inscription : « **L'ensemble personnel de santé s'engage à se laver les mains au savon pour préserver la santé de toutes et tous.** »

**Remarque :** Taille adaptée au nombre de soignantes et de soignants et à la forme d'engagement sélectionné (empreintes, photos ou signatures).

- Peinture ou encres.

**Remarque :** Idéalement couleurs variées.

- Crayon papier.

- Pochoirs de lettres de l'alphabet.

**Remarque :** Pour ajouter initiales ou nom de la personne à côté de ses empreintes.

- Gants fin.

- Chiffon ou papier.

**Remarque :** Pour s'essuyer les mains.

- Assiette ou autre récipient.

**Remarque :** Pour déposer un peu de peinture permettant de mettre sa main dans la peinture sans l'immerger dans le pot.

- Tissu ou papier de protection.

**Remarque :** Pour protéger le sol de tâches de peinture.

- Poubelle noire .

**Remarque :** Correspondante pour jeter les gants.



## COMMENT RÉALISER L'ACTIVITÉ

1

Organiser une cérémonie avec le personnel du centre de santé sur le thème du lavage des mains au savon. Inciter la direction et l'ensemble du personnel à y participer.

2

Demander l'autorisation utiliser un mur d'un espace public du centre de santé (salle d'attente ou mur extérieur par exemple) comme surface pour une murale.

3

Demander les noms et prénoms du personnel soignant et se procurer liste de participantes et participants (normalement toutes et tous).

4

Organiser les prises de paroles lors de cette cérémonie. Idéalement proposer à différentes personnes (responsable du centre de santé, éventuellement actrice ou acteur du domaine de la santé extérieur au centre, soignantes ou soignants elles-mêmes et eux-mêmes) de prendre la parole pour montrer leur soutien dans l'engagement du centre pour une meilleure hygiène des mains au savon.

5

Demander les noms et prénoms du personnel soignant et faire une la liste des participantes et participants (normalement toutes et tous).

6

Préparer la murale « **L'ensemble personnel de santé s'engage à se laver les mains au savon pour préserver la santé de toutes et tous.** » ou « **Mur des engagements pour le lavage des mains au savons.** ». Adapter la taille au nombre de soignantes et soignants, il est nécessaire que chaque soignante et soignant aie assez de place pour y apposer l'empreinte de sa main

7

Mettre en place un climat agréable dès l'arrivée du personnel soignant (accueil, salutation, proposer de l'eau, etc.).

8

Expliquer le déroulement de la cérémonie : allocutions pour l'hygiène des mains puis, dans un deuxième temps, partie où chacune et chacun peut s'engager à se laver les mains au savon devant toutes les personnes réunies.

9

Allocutions sur l'importance du lavage des mains au savon dans les centres de santé et de l'importance de l'engagement de chacune et de chacun.

10

Proposer à toutes et tous de s'engager pour une meilleure hygiène des mains.

11

Expliquer la suite du déroulement de la cérémonie : Chaque membre du personnel soignant peut s'approcher l'une/un après l'autre et mettre un gant si elle ou il le souhaite, puis tremper sa main dans la peinture et déclarer à haute voix « **Je m'engage à me laver les mains au savon à chaque moment nécessaire dans ma pratique de soignant-e** » et appliquer sa main contre la surface dévolue puis retirer le gant, le jeter dans la poubelle noire et s'essuyer les mains.

12

Inscrire les initiales de la personne à côté de son empreinte à l'aide d'un crayon papier.

13

Commencer le début des engagements en utilisant si nécessaire la liste pour appeler les personnes les unes après les autres.

14

Après chaque personne, inscrire les initiales de la personne à côté de son empreinte à l'aide d'un crayon papier.

15

Rappeler l'importance de leur engagement pour eux, pour leur patientes et patients, mais également pour la région ou le pays. Souligner que désormais elles et ils ont le devoir de le respecter et de faire en sorte que leurs collègues le respectent aussi. Les remercier.

16

Peindre les noms et prénoms ou initiales sur le mur à l'aide du pochoir.



## CONSEILS ET PLUS

### Conseils et modifications

- > Cette activité permet une grande adaptation au contexte puisque les deux éléments principaux, le support et la matérialité de l'engagement peuvent être sélectionnés chacun parmi trois possibilités :
- > Le support peut être une fresque murale, un panneau en bois ou en carton, ou encore une affiche en papier épais. (L'affiche est disponible dans le dossier de matériel avec le nom Affiche « Engagements »).
- > L'engagement peut se matérialiser par des empreintes de mains réalisées à l'aide de peinture ou d'encre (chaque soignante et soignant vient imprégnée sa main protégée par un gant de peinture et d'encre et l'appuie contre le support) accompagnée de pochoirs permettent d'ajouter les initiales ou le prénom de la personne sous son empreinte. Cette forme est à privilégier si le choix se porte sur une murale.
- > L'engagement peut prendre la forme de photos de chaque soignante et soignant, qu'elles et ils viennent elles-mêmes et eux-mêmes coller contre le support. Rassembler avec la ou le responsable du centre de santé les photos nécessaires en amont de la réunion ou alors se munir d'un appareil photo à impression instantanée. Se munir de colle ou de papier collant double face.
- > L'engagement peut également prendre la forme de signatures des soignantes et soignant qu'elles et ils viennent faire sur le support. Se munir de marqueurs adaptés au support.
- > Possibilité de mandater des artistes locaux ou des bureaux de communications pour réaliser le panneau ou la murale.
- > Possibilité de terminer l'activité par un apéro convivial pour donner un plus d'envergure à l'activité.
- > Possibilité de prendre photos durant la cérémonie des personnes ayant données leur accord. Les photos peuvent être affichées dans le centre. Il est également envisageable de créer un groupe WhatsApp pour partagées les photos des personnes l'ayant explicitement accepté. Ce groupe peut rassembler plusieurs centres de santé.
- > La cérémonie peut s'élargir à toute la communauté. Un document a été réalisé pour soutenir l'organisation de cette cérémonie, il est accessible dans le dossier de matériel associé à ce document. Elle peut être l'occasion de fêter le centre de santé et de mettre en évidence l'importance de l'hygiène des mains.

ACTIVITÉ **06****Vidéo " On aime ce que vous faites ! "****OBJECTIF**

Le personnel du centre de santé voit que les figures d'autorités souhaitent une pratique correcte du lavage des mains au savon.

COÛTS  
Faibles



DIFFICULTÉ  
Faible



DURÉE  
45 (réalisation)  
15 (activité)

FACTEUR RANAS  
(Dés)approbation des  
autres

TCC RANAS  
Information sur l'appro-  
bation des autres

**CE DONT VOUS AVEZ  
BESOIN POUR LA  
PRÉPARATION DE LA VIDÉO**

- > Liste de figures d'autorité potentielles.
- > Texte « Proposition de texte à la personne filmée ».
- > Téléphone portable avec caméra ou caméra.
- > Trépied.
- > Ordinateur.  
**Remarque :** Pour montage si nécessaire.

**CE DONT VOUS AVEZ  
BESOIN POUR L'ACTIVITÉ**

- > Vidéo.  
**Remarque :** Vidéo téléchargée afin de ne pas être dépendant du réseau internet.
- > Ordinateur.
- > Projecteur.
- > Écran ou surface plane pour projection.



## COMMENT RÉALISER LA VIDÉO

1

Sélectionner selon vos connaissances une ou idéalement plusieurs figures d'autorité pertinentes issus de différents niveaux du système de santé. La liste de figures d'autorité potentielles peut vous y aider.

2

Prendre contact avec la ou les personnes et engager la discussion sur le lavage des mains au savon.

3

Expliquer qui vous êtes et l'objectif du projet pour lequel vous travaillez (amélioration de l'hygiène des mains).

4

Expliquer qu'une étude approfondie a montré que le personnel des centres de santé a besoin de modèles et de soutien de personnes importantes dans le domaine de la santé.

5

Dire à que l'on souhaite qu'elle fasse partie de ce mouvement pour le lavage des mains au savon.

6

Lui proposer d'être filmé pour une courte vidéo dans laquelle elle démontre son soutien au fait de laver les mains au savon.

7

Demander si elle ou il accepte cette requête.

8

Si elle ou il refuse et qu'insister est impossible, la ou le remercier.

9

Si elle ou il accepte, la ou le remercier et lui proposer d'organiser la séance de film.

10

Lui proposer de lui transmettre le texte de proposition de texte afin de l'aider dans la préparation du message que vous aimeriez qu'elle ou qu'il diffuse, en lui indiquant qu'elle ou il peut l'adapter tout comme créer son propre discours. Indiquer que la vidéo ne doit pas durer plus de quelques minutes.

11

Organiser une date rencontre avec le leader pour réaliser la vidéo.

12

Lui envoyer le texte « Proposition de texte à la personne filmée » en le remerciant pour sa participation.

13

Se rendre au rendez-vous pour réaliser la vidéo avec le matériel requis.

14

Réaliser la vidéo en proposant de faire une première prise d'essai.

15

Visionner avec la personne la vidéo pour voir si elle convient. Ne pas hésiter à faire plusieurs prises si nécessaire.

16

Remercier la personne.

17

Faire de même avec toutes les figures d'autorités sélectionnées.

18

Si nécessaire, réaliser le montage de la vidéo avec toutes les vidéos filmées.

19

Enregistrer la vidéo.

## CONSEILS ET PLUS

### Conseils et modifications

- La vidéo peut être réalisée et diffusée dans différents centres de santé pour autant la personne ou les personnes soient aussi des figures de références ou d'autorités pertinentes pour le centre en question. Exemple : Si la personne filmée est la directrice ou le directeur régional du service de la santé, il est probable que la vidéo soit pertinente pour toute la région répondant à son autorité, alors que si la vidéo est la cheffe de village ou le chef de la commune du centre de santé, la vidéo ne sera utilisée que dans le centre de santé de la commune.
- Envoyer la vidéo aux participantes et aux participants sur leur téléphones privés si cela est plus simple, dans ce cas leur demander de prendre leurs téléphones portables avec eux pour la réunion.
- Il peut également être bénéfique de travailler sur un autre aspect normatif : l'engagement public. On peut facilement travailler sur l'engagement public de manière conjointe à cette activité. Dans ce cas, proposer au personnel de faire une vidéo du même type que celle du leader (par ex. « Moi Mamy, travaillant au centre de santé de Niassène Ségré, dans la région de Sédhiou m'engage à me laver les mains avant de prendre un soin un patient et après avoir traité chaque patient ». Pour cela créer un groupe de type What's App rassemblant tout le personnel des centres de santé intégrés au projet. Avec leur accord, poster les vidéos des membres du personnel en signe d'engagement.
- Mandater une professionnelle ou un professionnel de l'audiovisuel pour réaliser les vidéos.

## COMMENT RÉALISER L'ACTIVITÉ

1

Organiser une réunion avec le personnel du centre de santé sur le thème de l'hygiène des mains et du lavage au savon.

2

Enregistrer la vidéo sur l'ordinateur.

3

Se rendre suffisamment tôt pour préparer et vérifier le fonctionnement de la projection.

4

Mettre en place un climat agréable dès l'arrivée du personnel du centre de santé (accueil, salutations, proposer de l'eau, etc.).

5

Introduire la vidéo : leur dire que leurs leaders s'engagent pour le lavage des mains au savons et qu'elles et ils les soutiennent dans cette démarche, leur dire qu'une vidéo a été préparée pour cela et qu'elle va être présentée.

6

Projeter la vidéo.

7

Demander quelle(s) personne(s) ont été reconnues dans la vidéo.

8

Demander si ces personnes sont importantes dans le domaine de la santé, dans la région, etc.

9

Susciter la discussion sur la vidéo, sur l'engagement de ces personnes et ce que ça représente pour eux et pour leur propre engagement. Par exemple avec les questions « **Que signifie l'engagement de figure(s) d'autorité(s) en faveur du lavage des mains ?** » « **Est-ce important pour vous que figure(s) d'autorité(s) s'engage(nt) en faveur du lavage des mains au savon ?** »

10

Leur indiquer que le personnel soignant de tous les centres de santé s'engage également.

11

Les remercier pour leur présence et pour leur engagement, puis les laisser partir.

ACTIVITÉ **07****OBJECTIF**

Le personnel du centre de santé s'identifie comme modèle dans la pratique du lavage des mains au savon.

# Nous, soignantes et soignants modèles !

COÛTS  
Moyenne



DIFFICULTÉ  
Faible



DURÉE  
45-60 min

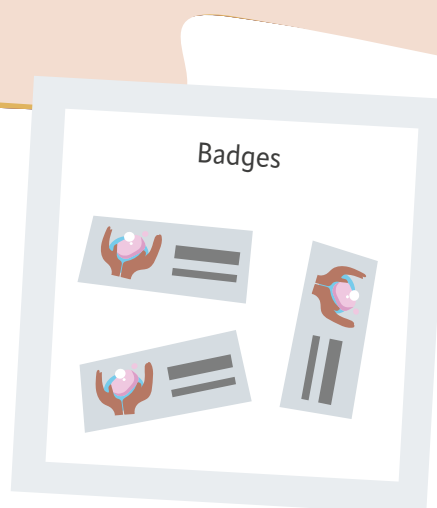


FACTEUR RANAS  
Norme personnelle et engagement

TCC RANAS  
Identification de soi comme un modèle et contrat comportemental

## CE DONT VOUS AVEZ BESOIN

- > Badges.
- > Affiche « Moi, soignant modèle ».
- > Matériel d'affichage (papier collant, punaise, etc.)



## COMMENT RÉALISER L'ACTIVITÉ

1

Organiser une réunion-cérémonie avec le personnel du centre de santé sur le thème de l'hygiène des mains et du lavage au savon.

2

Préparer la salle de réunion en suspendant l'affiche.

3

Mettre en place un climat agréable dès l'arrivée du personnel du centre de santé (accueil, salutations, proposer de l'eau, etc.).

4

Introduction la réunion : rappel l'importance pour le centre de santé de l'hygiène des mains et de la volonté de l'améliorer encore dans le centre de santé.

5

Leur demander comment elles et ils pensent qu'elles et ils sont perçus par la communauté dans le domaine de l'hygiène.

6

Leur faire comprendre que leur travail leur donne accès à des connaissances et compétences pour être des modèles pour l'ensemble de la communauté.

7

Leur expliquer qu'aujourd'hui vous leur demandez et que la direction du centre leur demande de prendre ce rôle de modèle, pour le centre, pour les nouvelles personnes qui viendront travailler ici, tout comme pour leur famille et l'ensemble de la communauté.

8

Insister sur le fait qu'à chaque fois que qu'elles et ils se lavent les mains les mains devants des patients ou des patients, devant leurs familles, elles et ils ont ce rôle de modèle. Les patientes et les patients se laveront encore des centaines, des milliers de fois les mains dans leur vie en suivant leur exemple. Elles et ils jouent ainsi un rôle important dans la prévention des maladies aussi à l'extérieur du centre de santé.

9

Demander si chacune et chacun peut s'engager personnellement à adopter officiellement ce rôle de modèle.

10

Proposer pour cela de signer l'affiche, qui sera ensuite mise en évidence dans le centre.

11

Présenter le badge : souligner qu'il est une manière de montrer aux patientes, aux patients et à l'ensemble de la communauté le rôle de modèle. Dire qu'elles et ils doivent être fier de leur porter, et également leur responsabilité en le portant.

12

Demander si elles et ils sont prêtes et prêts à porter ce badge et à signer l'affiche.

13

Indiquer qu'elles et ils vont venir les unes après les autres signer l'affiche et recevoir leur badge.

14

Les appeler les unes et les uns après les autres, les inviter à signer l'affiche puis leur remettre le badge en leur demandant de poursuivre leur pratique, les remercier et leur offrir un badge.

15

Indiquer que l'affiche sera suspendue dans le centre de santé pour rappeler à toutes et tous les utilisatrices et utilisateurs leur rôle de modèle, et la possibilité de s'adresser à eux en cas de question sur le sujet.

16

Remercier les participantes et les participants.

17

Les laisser ensuite partir.

18

Suspendre affiches dans le centre de santé.





## CONSEILS ET PLUS

### Conseils et modifications

- > Les affiches peuvent être réalisées sous la forme de murales.
- > Les affiches et les badges peuvent également être réalisées par des artistes locaux ou de la communauté.
- > Éventuellement immortaliser l'évènement en prenant des photos, pour autant que les participantes et participants l'acceptent. Possibilité ensuite d'afficher une photo dans le centre de santé.

### Référence et informations supplémentaires

- > Safety, W. P., & World Health Organization. (2009). A guide to the implementation of the WHO multimodal hand hygiene improvement strategy (No. WHO/IER/PSP/2009/02). World Health Organization.

## TES NOTES



ACTIVITÉ **08****OBJECTIF**

Le personnel du centre de santé associe ses valeurs au lavage des mains au savon et s'en souvient au moment de se laver les mains.

# Défendre nos valeurs et nos patients : lavons-nous les mains !

COÛTS  
Faibles



DIFFICULTÉ  
Facile



DURÉE  
45-60 min



FACTEUR RANAS  
Norme personnelle

TCC RANAS  
Mettre en place des nudges (incitations) normatives à l'aide du rappel des valeurs

## CE DONT VOUS AVEZ BESOIN

> Document « Information sur les valeurs ».

**Remarque :** Imprimer au format A4.

> Affiche « Valeurs impression ».

**Remarque :** Imprimer au format A2, correspond au nombre de salles de soin du centre.

> Feuilles A2.

**Remarque :** Permettant d'écrire face à un groupe.

> Marqueurs.

> Matériel d'affichage (papier collant, punaise, etc.).

MA VALEUR PERSONNELLE  
EST D'AIDER LES AUTRES

JE VEUX SAUVER DES VIES  
EN TANT QU'INFIRMIÈRE

JE DÉFENDS LA SANTÉ ET  
L'HYGIÈNE



## COMMENT RÉALISER L'ACTIVITÉ

1

Organiser, avec le soutien de la direction du centre de santé, une réunion avec le personnel du centre de santé.

2

Se renseigner sur les valeurs à l'aide du document d'information sur les valeurs.

3

Se renseigner sur le nombre de salles de soin du centre. ).

4

Mettre en place un climat agréable dès l'arrivée du personnel du centre de santé (accueil, salutation, proposer de l'eau, etc.).

5

Introduire l'importance des valeurs dans la vie. « Nous allons aujourd'hui ensemble parler des valeurs que nous partageons, que vous partagez en tant que soignantes et soignants. Les valeurs sont des principes qui guident notre vie. Une personne peut avoir comme valeur le fait d'aider, et cela va la guider dans son choix de profession, mais aussi dans ses actions quotidiennes. Elle va peut-être devenir enseignante. Cette valeur peut ainsi la conduire à aider ses voisines quand elle en a l'occasion. »

6

Proposer de partager ensemble les valeurs qui sont importantes pour nous.

7

Demander à chacune et chacun à tour de rôle quelles sont ses valeurs, et si nécessaire commencer par donner vous-même une valeur importante pour vous.

8

Remercier après chaque réponse chaque personne pour sa réponse.

9

Faire un brainstorming des valeurs qui sont importantes dans l'exercice professionnelle. Les valeurs les valeurs orientées vers autrui, de protection devraient émerger. Si ce n'est pas le cas, faire des propositions de valeurs correspondante en demandant si elles leur correspondent.

10

Constituer un corps de valeurs fondamentales auxquelles toutes et tous peuvent se rattacher, si nécessaire proposer d'ajouter les valeurs listées dans la fiche de préparation.

11

Faire le lien entre ces valeurs et le comportement de se laver les mains au savon pour protéger soi-même et autrui.

12

Dire que ces valeurs qui sont importantes pour toutes et tous doivent être un guide pour se laver les mains au savon et leur proposer de les mettre en évidence dans le centre de santé.

13

Présenter l'affiche : expliquer et qu'elle aura pour fonction de se rappeler de se laver les mains et l'importance de ce geste pour elles, eux et pour les patientes et les patients.

14

Inscrire les valeurs sur l'affiche.

15

Leur proposer de mettre le nom dans l'espace « Membres du personnel » de chaque affiche.

16

Les remercier pour leur présence et pour leur engagement, puis les laisser partir.

17

Coller l'affiche dans chaque salle de soin de manière qu'elle soit visible pour le personnel qui y travaille.

## TES NOTES





## CONSEILS ET PLUS

### Conseils et modifications

- > L'affiche peut soit être imprimée et complétée durant la réunion avec un marqueur, soit elle peut être complétée directement sur l'ordinateur et imprimée puis coller dans un deux et troisième temps. Pour cela, le document Powerpoint est accessible.
- > Il est probablement plus joyeux de prendre une photo du groupe à la fin de l'activité et coller la photo sur l'affiche.
- > Selon la disponibilité, utiliser des feuilles format A2 et des marqueurs pour écrire face au groupe plutôt qu'un tableau.
- > Utiliser des post-it sur lesquels les participantes et les participants inscrivent leurs valeurs et viennent ensuite les coller sur une affiche ou un mur. Dans ce cas prévoir au minimum 3 post-it par participante et participant.
- > Changer de place, changer la couleur de fond de l'affiche régulièrement (réimprimer l'affiche à chaque fois qu'elle s'abîme), afin de ne pas s'habituer à l'affiche et à ne plus la voir.
- > Si nécessaire, ajouter une activité d'engagement, en proposant aux participantes et aux participants de s'engager à respecter ces valeurs et à se laver les mains au savon en allant l'écrire face au groupe.

### Référence et informations supplémentaires

- > Steg, L., Lindenberg, S., & Keizer, K. (2016). Intrinsic motivation, norms and environmental behaviour: The dynamics of overarching goals. *International Review of Environmental and Resource Economics*, 9(1-2), 179-207.

## TES NOTES

## ACTIVITÉ 09

## OBJECTIF

Le personnel du centre de santé acquière les connaissances nécessaires pour se laver les mains au savon par la pratique.

# Comment se laver les mains avec du savon : on s'entraîne ensemble!

COÛTS  
Faibles



DIFFICULTÉ  
Facile



DURÉE  
60 min



FACTEUR RANAS  
Savoir faire  
Confiance dans la capacité

TCC RANAS  
Démontrer les options comportementales  
Fournir des instructions  
Incitation à la pratique guidée

## CE DONT VOUS AVEZ BESOIN

- > Images « Bactéries et mains »
- > Document de l'OMS « Le lavage des mains-Comment ? »
- > Document de l'OMS « Les 5 indications de l'hygiène des mains »
- > Paillettes, épice ou craie colorée en poudre
- > Tissu, serviette ou papier (..) de couleur claire.

**Remarque :** De couleur claire, idéalement blanc, pour s'essuyer les mains.



## COMMENT RÉALISER L'ACTIVITÉ

1

Organiser une réunion avec le personnel du centre de santé sur le thème de l'hygiène des mains et du lavage au savon.

2

Mettre en place un climat agréable dès l'arrivée du personnel du centre de santé (accueil, salutation, proposer de l'eau, etc.).

3

Introduire la réunion en expliquant qu'aujourd'hui toutes et tous vont s'exercer au moins une fois au lavage des mains.

4

Commencer par présenter l'image des mains avec les bactéries, demandez si elles et ils savent ce que c'est.

5

Compléter ce qui a été dit avec les informations suivantes : « Nos mains sont des vecteurs de transmissions, elles véhiculent microbes et bactéries. Chaque centimètre carré de notre peau peut contenir jusqu'à 10 millions de bactéries. Nous pouvons les transmettre soit par contact direct, en touchant une autre personne, soit par contact indirect, en touchant un objet qu'une autre personne touche ensuite. »

6

Rappeler que le lavage des mains avec du savon à l'eau courante est efficace pour protéger les patientes et les patients contre les infections.

7

Proposer qu'une personne explique ou montre comment se laver les mains au savon, en soulignant que ce n'est pas une évaluation mais une manière d'aider les autres à comprendre les difficultés et les moments importants.

8

Remercier la personne, puis demander si un geste a été oublié ou non, susciter la discussion.

9

Lorsque plus personne n'a rien à ajouter, proposer de regarder ensemble les recommandations de l'OMS.

10

Présenter l'affiche de l'OMS sur le lavage des mains et proposer à tout le monde d'essayer de suivre cette procédure.

11

Proposer à tout le monde de refaire l'exercice en leur expliquant que pour celui-ci des paillettes, épices ou de la craie (selon le choix) vont représenter les bactéries que l'on a sur nos mains. Indiquer que ce procédé a été choisis car ces bactéries ne sont pas visibles sans microscope et qu'ainsi la poudre donne une image plus perceptible de ce que sont les bactéries sur les mains.

12

Mettre des paillettes, des épices, ou de la craie sur les mains (pour cela éventuellement s'humidifier les mains) et demander de frotter jusqu'à ce que les mains en soient recouvertes.

13

Demander de se laver les mains rapidement et **sans savon**.

14

Demander ensuite de s'essuyer les mains sur le tissu ou autre papier blanc.

15

Demander ce qu'elles et ils observent : le but est de voir que le linge a été sali par les paillettes, les épices ou la craie et donc que sans savon les mains restent sales.

16

Demander de se laver les mains une nouvelle fois, cette fois **avec du savon** et en suivant les recommandations de l'OMS, puis de les essuyer à nouveau.

17

Lorsque tout le monde a terminé de se laver les mains annoncer une brève discussion sur leur expérience.

18

Demander de partager leurs impressions et leurs remarques : l'idée est de faire émerger la nécessité d'un lavage avec du savon, intensif et méticuleux pour avoir des mains propres.

19

Leur rappeler de bien se laver les mains dans leur pratique professionnelle.

20

Les remercier pour leur présence et pour leur engagement, puis les laisser partir.



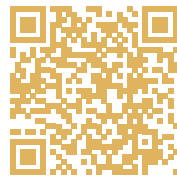
## CONSEILS ET PLUS

### Conseils et modifications

- > Vérifier en amont l'état des postes de lavage des mains et la présence de savon. Prendre un savon en réserve peut être un acte précautionneux intéressant.
- > Si les membres du personnel sont nombreuses et nombreux, réaliser de préférence plusieurs réunions avec de plus petits groupes.

### Référence et informations supplémentaires

- > Leclert, L., Moser, D., Brogan, J., Mertenat, A. & Harrison, J. (n.d.). Blue Schools, Linking WASH in schools with environmental education and practice. Catalogue of practical exercises. (Part 5.4). Trouvé à <https://waterconsortium.ch/blue-school-kit-fr/>
- > Safety, W. P., & World Health Organization. (2009). A guide to the implementation of the WHO multimodal hand hygiene improvement strategy (No. WHO/IER/PSP/2009/02). World Health Organization. (p.155-156).



## TES NOTES

ACTIVITÉ **10****OBJECTIF**

Le personnel du centre de santé évalue son comportement de lavage des mains au savon et forme une nouvelle habitude.

# Évaluation de son comportement: nouvelle habitude au centre de soin

COÛTS  
Faibles



DIFFICULTÉ  
Moyenne



DURÉE  
5 minutes par jour /  
30 jours  
20 minutes / chaque  
semaine ou deux  
semaines

FACTEUR RANAS  
Contrôle de l'action

TCC RANAS  
But

## CE DONT VOUS AVEZ BESOIN

- › Questionnaire « Évaluation du lavage des mains ».
 

*Remarque* : 1 par participante et participant par réunion présentielle.
- › Document de l'OMS « Les 5 indications de l'hygiène des mains ».
- › Calendrier « Lavage des mains ».
- › Crayons, marqueurs ou stylos.
 

*Remarque* : 1 par participante et participant.
- › Petite feuille.
 

*Remarque* : 1 par participante et participant.

**JOUR 10/30**

Avez-vous accompagné un patient en lesoutenant ? Vous êtes-vous ensuite lavé les mains avec du savon ?

**JOUR 11/30**

Quel acte médical avez-vous réalisé aujourd'hui ? Vous êtes-vous préalablement lavé les mains avec du savon ?

## COMMENT RÉALISER L'ACTIVITÉ: PREMIÈRE RÉUNION

1

Organiser une réunion avec le personnel du centre de santé sur le thème de l'hygiène des mains et du lavage au savon.

2

Présenter le projet à la ou au responsable du centre de santé et demander son soutien:

- > en laissant du temps sur le temps de travail pour compléter le questionnaire.
- > en se chargeant lui-même de tourner les pages du calendrier.
- > en vérifiant la participation et en rappelant aux soignantes et soignants d'y participer si nécessaire.

3

Préparer le calendrier en y inscrivant les dates correspond à celles de l'intervention.

4

Mettre en place un climat agréable dès l'arrivée du personnel du centre de santé (accueil, salutation, proposer de l'eau, etc.).

5

Durant cette première réunion, expliquer que le but est de mettre en place une forme d'évaluation du lavage des mains par soi-même et avec un soutien les unes ou uns ou autres.

6

Proposer d'instaurer une forme de d'auto-évaluation de leur pratique du lavage des mains. Cela implique d'essayer de se poser la question « Est-ce que je me suis lavé les mains ? » aux moments importants du lavage des mains. Le but est d'essayer, aux 5 moments définis par l'OMS, soit avant de toucher un patient, avant de réaliser un geste aseptique, après un risque d'exposition à un liquide biologique, après avoir touché un patient et après avoir touché l'environnement d'un patient de se demander si on s'est bien lavé les mains.

7

Proposer de s'aider entre collègues pour cela, et lorsque l'on voit une ou un collègue à un des cinq moments clés définis par l'OMS, de lui demander si elle ou il s'est lavé les mains au savon.

8

Expliquer que cela est proposé pour s'aider les unes, les uns les autres et non pas de se surveiller.

9

Dire « Je sais que penser à cela est difficile lorsque l'on a beaucoup de travail. C'est pour cela que je vous propose de mettre en place une période d'un mois durant lequel chacune et chacun devra particulièrement prendre le temps de réfléchir à sa pratique du lavage des mains au savon ».

10

Introduire la période de soutien de 30 jours au lavage des mains avec du savon, durant lequel l'ensemble du personnel soignant devra chaque jour réfléchir à sa pratique.

11

Expliquer le fonctionnement : un calendrier avec une question par jour et de la place où chacune et chacun pourra s'engager à faire attention à cette pratique en inscrivant son nom et écrivant son engagement.

12

Montrer le calendrier avec un exemple.

13

Proposer de directement répondre ensemble pour la première journée (Jour 1/30).

14

Faire circuler le calendrier avec un stylo.

15

Préciser que la ou le responsable du centre santé soutien leur engagement et leur demande de prendre le temps nécessaire durant leurs heures de travail pour compléter le calendrier.

16

Si elle ou il l'a accepté au préalable, expliquer que la ou le responsable du centre de santé se chargera de tourner les pages du calendrier. Sinon définir des responsables.

17

Définir avec les personnes présentes le lieu adéquat pour mettre le calendrier afin que tout le monde le voie.

18

Expliquer qu'en plus du calendrier, durant ce mois d'intervention, vous vous reverrez 1 fois toutes les semaines pour discuter du calendrier et de la pratique du lavage des mains au savon.

19

Planifier les rencontres en insérant ces moments dans des réunions existantes du personnel du centre (éventuellement moment des repas si communs).

20

Les encourager pour la suite et les remercier pour leur présence.

21

Allez placer le calendrier à l'endroit défini, ajouter un crayon, marqueur ou stylo.

## COMMENT RÉALISER L'ACTIVITÉ: RÉUNIONS PRÉSENTIELLES SUIVANTES (TOUTES LES SEMAINES)

1

Aller observer le calendrier et évaluer la participation..

2

Mettre en place un climat agréable dès l'arrivée du personnel du centre de santé (accueil, salutation, proposer de l'eau, etc.).

3

Évoquer le calendrier et la participation, l'encourager si nécessaire.

4

Expliquer le déroulement habituel des réunions, comme celles du moment présent : Chaque personne évaluera sa pratique du lavage des mains de la journée puis l'on discutera ensemble de l'évaluation de la pratique du lavage des mains.

5

Parler de la tendance humaine que l'on a tous se montrer sous son meilleur jour et dire que pour éviter cela les questionnaires ne seront pas récoltés. Chacune et chacun le gardera pour lui.

6

Distribuer crayons et questionnaire.

7

Lorsqu'ils sont complétés, ouvrir la discussion sur leurs évaluations:

- > Quels sont les moments où elles et ils ont bien pensé à se laver les mains au savon.
- > Quels sont les moments où elles et ils auraient voulu le faire et n'ont pas pu? etc. récolter les questionnaires et les distribuer aux personnes destinées.

8

Leurs distribuer une petite feuille et les encourager à y inscrire leurs objectifs pour le lendemain.

9

Remercier les participantes et les participants pour leur présence, leur souhaiter du succès pour le lendemain et les remercier pour leur travail.



## CONSEILS ET PLUS

### Conseils et modifications

- › Possibilité d'organiser les réunions présentielles toutes les deux semaines (à la fin de la semaine 1 et à la fin de la semaine 3) plutôt qu'une fois par semaine.
- › **Après la période de rencontre intense, proposer des rappels du comportements réguliers sous la forme de rencontre avec le personnel du centre une fois par mois durant les 6 mois qui suivent l'intervention.**
- › Assurer une continuité du processus d'auto-évaluation en instaurant une rencontre sur le sujet autonome, c'est-à-dire sans agent de santé externe au centre, sur un plus long terme que le mois initial d'intervention.
- › Prendre le numéro de contact des personnes responsables du calendrier et leur envoyer un rappel les premiers jours de tourner les pages du calendrier et d'inciter leurs collègues à y participer.
- › Remplacer le calendrier par un groupe What's App rassemblant le personnel. Dans ce cas organiser la première réunion et suivre la même procédure en remplaçant le calendrier par la création d'un groupe What's App. Demander leur accord, rassembler les numéros de toutes et tous et créer un groupe What's App avec les participants et les participantes. Leur poser les mêmes questions par message que celles figurants dans le calendrier en précisant qu'il n'est pas nécessaire d'y répondre sur le groupe mais qu'il s'agit d'y réfléchir chacun pour soi. Proposer également par message direct d'écrire de leur engagement selon le thème évoqué dans le message.
- › La littérature observe un changement d'habitude après une mise en pratique du comportement souhaité durant déjà 3 semaines, mais cela peut également durer des mois. Il est donc possible d'agrandir la phase du calendrier.
- › Inciter à la participation en proposant un prix (félicitations ou autre) aux personnes qui auront manifesté le plus d'engagement avec le calendrier.
- › Relier le crayon marqueur ou stylo au calendrier avec une ficelle afin qu'il ne soit pas pris par automatisme.

### Référence et informations supplémentaires

- › Gardner, B., Lally, P., & Wardle, J. (2012). Making health habitual: the psychology of 'habit-formation' and general practice. *British Journal of General Practice*, 62(605), 664-666.

**TES  
NOTES**

ACTIVITÉ **11**

# Solutions en mains

**OBJECTIF**  
Le personnel soignant identifie les obstacles personnels par rapport au lavage des mains au savon et trouve des solutions.

COÛTS  
Faibles



DIFFICULTÉ  
Moyenne



DURÉE  
120 min



FACTEUR RANAS  
Planification des barrières

TCC RANAS  
Identification des barrières et sélection des solutions

## CE DONT VOUS AVEZ BESOIN

- > Feuille d'observation « Lavage des mains et obstacles ».  
*Remarque* : Permettant d'écrire face à un groupe.
- > Tableau « Des obstacles aux solutions-exemples ».  
*Remarque* : Imprimer en format A2 minimum.
- > Tableau « Des obstacles aux solutions ».  
*Remarque* : Imprimer en format A2 minimum, en deux exemplaires.
- > Marqueurs, craies ou stylos.  
*Remarque* : A compléter après la réunion avec le groupe puis à imprimer au format A3 minimum, autant de fois qu'il y a de poste de lavage des mains au savon.
- > Matériel d'affichage (papier collant, punaise, etc.).



## COMMENT RÉALISER L'ACTIVITÉ: PHASE D'OBSERVATION

1

Demander à avoir accès au centre de santé pour une période d'observation d'au moins une heure.

2

Aller faire une observation dans chaque local du centre de santé (salle de consultation, salle de soin, salle d'accouchement, salle de repos, salle d'observation, etc.) et compléter la feuille d'observation.

3

Lister les obstacles (les raisons) observées qui ont empêchées de se laver les mains à l'aide la feuille d'observation.

## COMMENT RÉALISER L'ACTIVITÉ: PHASE D'IDENTIFICATION DES OBSTACLES ET DES SOLUTIONS

1

Organiser une réunion avec le personnel du centre de santé sur le thème de l'hygiène des mains et du lavage au savon. Demander à avoir accès à une salle de soin.

2

Préparer la salle de soin disponible pour la réunion, afficher les tableaux «Des obstacles aux solutions-exemples» et «Des obstacles aux solutions».

3

Mettre en place un climat agréable dès l'arrivée du personnel du centre de santé (accueil, salutation, proposer de l'eau, etc.).

4

Indiquer que le but de la rencontre est de parler ensemble des problèmes auxquels elles et ils ont fait face dans leur pratique du lavage des mains au savon et de définir ce qu'elles et ils doivent faire dans chaque situation. Indiquer qu'une feuille sera mise à disposition par la suite résumant les situations.

5

Présenter le tableau d'exemple « Des obstacles aux solutions- exemples » et indiquer qu'elles et ils vont produire un même tableau.

6

Expliquer que des jeux de rôles vont permettre de dynamiser la discussion et de rendre l'exercice plus concret.

7

Proposer à une personne de décrire ce qu'elle a fait avec sa dernière patiente ou son dernier patient de la journée (ou un autre si elle préfère).

8

Lui demander de rejouer simplement cette scène, sans se mettre de la pression.

9

Demander si elle accepte et ensuite demander à une autre personne de jouer la patiente ou le patient.

10

Leur laisser deux minutes de préparation (se lever, échanger un mot si nécessaire, etc.).

11

Leur demander de rejouer la scène.

12

Demander à l'actrice ou à l'acteur et aux participantes et participants quels sont les éléments qui auraient pu l'empêcher de se laver les mains et les inscrire dans la colonne « Barrières » du tableau « Des obstacles aux solutions ».

13

Leur demander quelles sont les solutions qui peuvent être envisagées.

14

Si aucune solution n'avait été suggérée il est nécessaire de susciter la discussion pour en trouver une.

15

Prendre en note les réponses sur le tableau « Des obstacles aux solutions ».

16

Le processus peut être répété 2-3 fois selon la motivation du groupe et son efficacité à faire émerger des obstacles au sein du groupe.

17

Demander si elles et ils sont confronté à d'autres obstacles.

18

Les ajouter et définir la solution appropriée.

19

Ajouter les éventuels obstacles observés durant la phase d'observation et n'ayant pas été mentionnés durant le jeu de rôle.

20

Les ajouter et définir la solution appropriée.

21

Définir avec le groupe le meilleur endroit où suspendre les feuilles listant les solutions de chaque barrière et le faire (de doit être un endroit qu'elle ou il voit au quotidien dans son travail).

22

Indiquer que ce tableau doit désormais être un outil pour dépasser tous les obstacles.

23

Définir avec le groupe le meilleur endroit où suspendre les tableaux listant les solutions de chaque barrière et le faire (de doit être un endroit qu'elle ou il voit au quotidien dans son travail).

24

Dire que ce tableau doit désormais être outils pour dépasser tous les obstacles.

25

Les remercier pour leur présence et pour leur engagement, puis les laisser partir.

26

Compléter avec soin le deuxième tableau « Des obstacles aux solutions ».

27

Suspendre le tableau « Des obstacles aux solutions ».

## CONSEILS ET PLUS

### Conseils

- > Selon la disponibilité, utiliser un tableau et des craies pour écrire face au groupe.
- > Si aucune salle de soin ne peut être utilisée, réaliser l'activité sans celle-ci.
- > Possibilité d'évaluer les obstacles en petits groupes avec un seul membre du personnel soignant ou un petit nombre, cela permet aussi de moins perturber le fonctionnement du centre. Toutefois, la phase de recherche de solutions doit être réalisée en plénum avec l'ensemble du personnel et la direction pour favoriser l'émergence d'idées et le soutien.
- > Impliquer les responsables du centre de santé en les faisant participer à la réunion et particulièrement à la recherche de solutions.
- > Suggérer d'organiser en interne des réunions régulièrement (hebdomadaire ou par mois) pour discuter des problèmes face au lavage des mains et pour trouver ensemble des solutions.
- > Simplifier et raccourcir en proposant différents scénarios en amont tel que:
  - Scénario 1 : Tu es en face d'un Patient présentant une blessure à la bouche. Quels sont les moments indiqués de lavage des mains.
  - Scénario 2 : Tu changes la literie d'un patient. Quels sont les moments indiqués de lavage des mains au savon.
  - Scénario 3 : Tu places une perfusion à un patient. Quels sont les moments indiqués de lavage des mains au savon.
  - Etc.
- > Le désavantage avec les scénarios est d'être moins proche de la réalité des soignantes et des soignants.

### Référence et informations supplémentaires

- > Ministry of Health, Republic of Indonesia and UNICEF (2021). Behaviour change interventions for strengthening Handwashing with Soap (HWWS) in Indonesia : A training guide for facilitators and practitioners. UNICEF Indonesia. Jakarta, 2021.

ACTIVITÉ **12****OBJECTIF**

Le personnel du centre de santé se lave les mains au savon de manière automatique avant et après la prise en charge d'une patiente ou d'un patient.

# Guidé·e·s sans efforts vers le lavage des mains: nudging, incitation et indices environnementaux

COÛTS  
Élevés



DIFFICULTÉ  
Complexe



DURÉE  
60 min

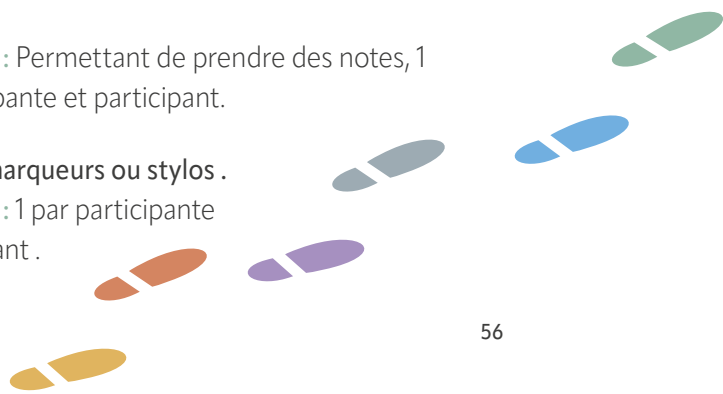


FACTEUR RANAS  
Souvenir

TCC RANAS  
Utilisation d'aide mnésique et d'indices environnementaux et nudges

## CE DONT VOUS AVEZ BESOIN

- > Pochoirs d'empreintes de pied gauche et droit.
- > Pochoirs en forme d'empreintes de main gauche et droite.
- > Image smiley souriant J .
- > Peintures de deux couleurs voyantes pour peindre des flèches et entourer le poste de lavage des mains d'une couleur voyante. Possibilité d'imprimer des stickers également.
- > Pinceau et matériel de peinture.
- > Matériel d'affichage (papier collant, colle, etc.).
- > Feuilles.  
*Remarque* : Permettant de prendre des notes, 1 par participante et participant.
- > Crayons, marqueurs ou stylos .  
*Remarque* : 1 par participante et participant .



## COMMENT RÉALISER L'ACTIVITÉ:

1

Présenter le projet au responsable du centre de santé.

2

Expliquer le principe des nudges en disant que le but est que se laver les mains devienne quelque chose de facile et d'automatique. Pour cela, la méthode proposée est de rendre le poste de lavage des mains plus visibles et de dessiner un chemin sur le sol pour rendre le parcours automatique entre le soin et le poste de lavage des mains.

3

Expliquer que pour cela vous avez besoin de leur accord pour mettre en place ces indications dans leur centre de santé et également d'avoir accès aux différents lieux de soins du centre de santé (salle de consultation, salle de soin, salle d'accouchement, salle de repos, salle d'observation, etc.).

4

Organiser une réunion avec les soignantes et les soignants et la ou le responsable du centre de santé.

5

Mettre en place un climat agréable dès l'arrivée du personnel du centre de santé (accueil, salutation, proposer de l'eau, etc.).

6

Expliquer le but de la réunion : augmenter l'hygiène des mains en rendant le comportement de se laver les mains au savon plus automatique, c'est-à-dire qu'ils soient guidés vers le fait de se laver les mains sans devoir activement prendre une décision.

7

Expliquer que pour faciliter cet automatisme, les postes de lavage des mains seront rendus plus visibles à l'aide de peinture ou d'autocollant d'une part. D'autre par les chemins qui séparent les différents espaces de travail du poste de lavage des mains le plus proche seront aussi rendu plus visibles.

8

Indiquer que pour ce deuxième aspect, il faut dans un premier temps définir quels parcours doivent être faits et que vous aimeriez qu'elles et ils vous montrent où chacune et chacun travaille et le chemin qu'elles et ils font pour aller se laver les mains.

9

Se rendre avec eux dans chaque salle du centre, et définir le chemin qui doit être fait jusqu'à la porte de lavage des mains.

10

Prendre des notes afin de mémoriser précisément les parcours indiqués.

11

Les remercier pour leur présence et pour leur engagement, puis les laisser partir.

12

Trouver un moment calme dans le centre de santé pour y apposer peinture ou autocollants.

13

Peindre des empreintes de pieds sur le sol afin de définir le(s) chemin(s) jusqu'au poste de lavage des mains.

14

Rendre le poste de lavage des mains visible, en établissant une zone rectangulaire sur le mur autour du poste de lavage des mains, dessiner les contours de flèches pointant le lavabo et le savon et y apposer les empreintes de mains.

15

Coller un smiley souriant au-dessus du poste de lavage des mains.

## TES NOTES



## CONSEILS ET PLUS

### Conseils et modifications

- > L'usage de pochoirs et de peinture pour les empreintes peut être remplacé par des autocollants.
- > Lorsque les soignants et soignants ont un accès direct au poste de lavage de mains et ne doivent pas se déplacer dans le centre, mettre le poste en évidence par des couleurs, des flèches et des empreintes de mains est suffisant.
- > Si les soignants présentent des difficultés pour définir les chemins, proposer un jeu de rôle où une personne doit à chaque fois rejouer ce qu'il s'est passé avec le dernier ou la dernière patiente dont elle ou il s'est occupé dans la salle dans laquelle le groupe se trouve.
- > Nettoyer les surfaces avant d'appliquer les stickers ou la peinture.
- > Changer de couleur la peinture ou les autocollants dès que les marques sont trop abîmées et qu'elles doivent être changées ou restaurées. Le but est que le changement de couleur permette de susciter une nouvelle attention.
- > Mandater des artistes locaux.
- > Organiser plusieurs rencontres, avec pour chaque salle les personnes qui l'utilisent uniquement et pas l'ensemble des soignantes et des soignants pour avoir un moins grand impact sur le fonctionnement du centre de santé.

### Référence et informations supplémentaires

- > Dreibelbis, R., Kroeger, A., Hossain, K., Venkatesh, M., & Ram, P. K. (2016). Behavior change without behavior change communication: nudging handwashing among primary school students in Bangladesh. *International journal of environmental research and public health*, 13(1), 129.
- > Huang, H. C., Le, N., Battle, M., Villasenor, J. M., & Maule, L. (2021). Nudging Handwashing among Primary School Students in the Philippines: Evidence from a Cluster Randomized Trial. *The American journal of tropical medicine and hygiene*, 105(6), 1806-1815.

ACTIVITÉ **13**

**OBJECTIF**  
Le personnel soignant accède à une planification spécifique des postes de lavage des mains.

# Maintenance des postes de lavages des mains

**COÛTS**  
Faibles

**DIFFICULTÉ**  
Facile

**DURÉE**  
60 min

**FACTEUR RANAS**  
Planification de l'action

**TCC RANAS**  
Planification de l'action

## CE DONT VOUS AVEZ BESOIN

- > Affiche « Maintenance du poste de lavage des mains ».
 

*Remarque :* A imprimer au format A2, 2 exemplaires.
- > Feuille hebdomadaire de contrôle.
- > Classeur pour ranger les feuilles de contrôle.
 

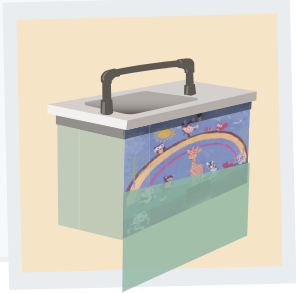
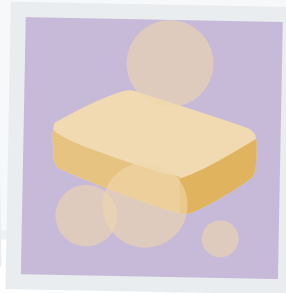
*Remarque :* Pour ranger les feuilles de contrôle hebdomadaire.
- > Marqueurs .
- > Matériel d'affichage (papier collant, punaise, etc.).

**MAINTENANCE DU POSTE DE LAVAGE DES MAINS**  
DU CENTRE DE SANTÉ DE \_\_\_\_\_

	Personne responsable de la gestion			Personne responsable du controle			Personne à contacter en cas de problème		
Eau									
Savon									
Séche-main									
Fonctionnement technique									

Contactez la personne responsable en cas de besoin!

Toutes et tous unis pour maintenir le poste fonctionne



## COMMENT RÉALISER L'ACTIVITÉ

1

Organiser une réunion avec la ou le responsable du centre de santé, la ou le responsable de la gestion des postes de lavages des mains ainsi que le personnel du centre de santé, sur le thème de l'hygiène des mains et du lavage au savon.

2

Suspendre l'affiche « Maintenance du poste de lavage des mains » dans la salle de réunion.

3

Mettre en place un climat agréable dès l'arrivée du personnel du centre de santé (accueil, salutation, proposer de l'eau, etc.).

4

Introduire le but de la réunion : rassembler et organiser la maintenance du poste de santé.

5

Expliquer que le but est de rendre toutes les informations accessibles afin qu'en cas de problème chacune et chacun puisse agir et s'adresser directement à la personne qui peut agir.

6

Expliquer que vous allez ensemble compléter le tableau.

7

Compléter le document « Maintenance du poste de lavage des mains », en posant les questions nécessaires aux personnes présentes.

8

Expliquer la feuille de contrôle qui sera affichée à côté de l'affiche : chaque action de maintenance devra être contrôlée (coche si réalisée) et signée après avoir été faite. La ou le responsable du centre devra le vérifier chaque semaine et rappeler aux personnes responsables leurs tâches en cas d'oubli.

9

S'assurer que la personne responsable de la gestion des postes de lavage des mains se charge d'avoir toujours des feuilles de contrôle à disposition.

10

Lui indiquer qu'elle doit les afficher à côté des postes de lavage des mains avant le lundi matin, et retirer la feuille utilisée durant la semaine écoulée.

11

Lui dire que les feuilles doivent être classées dans un classeur dévolu.

12

Donner le classeur pour classer ces documents à la personne responsable du centre.

13

Les remercier pour leur présence et pour leur engagement.

14

Reprendre les réponses en les insérant proprement dans le document « Maintenance du poste de lavage des mains ».

15

Compléter proprement l’affiche « Maintenance du poste de lavage des mains ».

16

Suspendre l’affiche et une feuille de contrôle avec la ou le responsable de la gestion des postes de lavages des mains.



## CONSEILS ET PLUS

### Conseils et modifications

- > Le but de cette activité est de mettre une planification efficace des tâches liées à la maintenance des postes de lavages de mains. Si par la suite d’autres documents sont créés pour certaines technologies, il est possible de les utiliser plutôt que ceux proposés ici. Il reste important que les informations soient affichées afin d’être accessibles à toutes et tous dans le centre et que les informations indiquent quelles sont les personnes à contacter en cas de problème.
- > Une version excel des documents (mention « MODIFIER » dans leurs noms) existe. Il est ainsi possible de compléter l’affiche après la réunion, puis de l’imprimer et de la suspendre.

**TES  
NOTES**





## IMPRIMER

### PUBLIÉ PAR :

Université des sciences appliquées et des arts  
de la Suisse du Nord-Ouest (FHNW)

Hofackerstrasse 30  
CH - 4132 Muttenz  
Fhnw.ch

### LIEU ET DATE DE PUBLICATION :

Suisse, 05. 2025

### ÉDITÉ PAR :

Sandra Fürst et Matthias Saladin,  
Fondation Skat

### AUTEURS :

Anaïs Robatel, Fatoumata Diakite,  
Assétou Rouamba, Aminata Sore,  
Aboubacar Ballo, Max Friedrich

### CONCEPTION, MISE EN PAGE, ILLUSTRATION :

Christine Lüdke, büro lüdke GmbH, Allemagne  
Pavel Varbanets, Vuna GmbH, Suisse

### COPYRIGHT :



Ce document est publié  
sous une licence CC BY-SA 4.0.

Creative Commons Attribution - ShareAlike 4.0 International : Cette licence exige que les réutilisateurs mentionnent le nom du créateur. Elle permet aux réutilisateurs de distribuer, remixer, adapter et développer le matériel sur tout support ou dans tout format, même à des fins commerciales. Si d'autres personnes remixent, adaptent ou développent le matériel, elles doivent accorder une licence pour le matériel modifié selon des conditions identiques.

› BY : Le crédit doit être accordé à vous, le créateur..

› SA : les adaptations doivent être partagées selon les mêmes conditions.

### CONTACT :

Mains pour la santé

Dr. Maryna Peter

Université des sciences appliquées et des arts du Nord-Ouest de la Suisse

Hands4health.dev

---

## PARTENAIRES DU PROJET



---

## FINANCEMENT



Schweizerische Eidgenossenschaft  
Confédération suisse  
Confederazione Svizzera  
Confederaziun svizra

Swiss Agency for Development  
and Cooperation SDC

hands4health est principalement financé par la Direction du développement et de la coopération (DDC). Le cofinancement est assuré par les membres du consortium et par des tiers.



Projet de recherche visant à améliorer l'hygiène des mains, la qualité de l'eau et l'assainissement dans les établissements de soins de santé et les écoles primaires qui ne sont pas reliés à des systèmes d'approvisionnement en eau fonctionnels.